

广东工业大学 2013 届 毕业生就业质量报告



二〇一四年六月

前 言

2013年，全国普通高校毕业生规模达699万人，比2012年增加19万人，被称为“史上最难就业年”。面对严峻的就业形势和就业压力，党中央、国务院和各级政府部门高度重视毕业生的就业工作，出台了多项新政策、新措施，全面促进高校毕业生就业。学校领导高度重视，不断加大了就业工作的落实力度，全面促进毕业生就业。进一步发挥校企合作优势，着力培养学生的创新、创业精神与实践能力和提高学校人才培养质量；推动就业指导、就业服务、就业帮扶、基层就业、创新创业教育等重点工作的的发展并取得新突破；制度建设和长效机制建设取得新进展，保障了毕业生充分就业，提升了毕业生的就业质量和就业满意度。

为全面反映我校毕业生就业状况与质量，回应社会关切、接受社会监督，根据《国务院办公厅关于做好2013年全国普通高等学校毕业生就业工作的通知》（国办发[2013]35号）、《教育部办公厅关于编制发布高校毕业生就业质量年度报告的通知》（教学厅函[2013]25号）、《广东省教育厅转发教育部办公厅关于编制发布高校毕业生就业质量年度报告的通知》的要求，从2013年度开始编制并发布学校毕业生就业质量年度报告。

本报告数据主要来源于广东省教育厅的毕业生就业信息库、我校毕业生资源信息库及就业信息库、通过网络开展的毕业生就业情况问卷调查。

二〇一四年六月

目 录

1	就业指导和服务工作亮点及特色.....	4
2	毕业生就业基本情况.....	6
2.1	毕业生规模及结构.....	6
2.2	就业率情况统计.....	7
2.2.1	各学历就业率情况.....	7
2.2.2	各专业就业率情况.....	8
2.3	就业状况分析	13
2.3.1	就业单位性质流向.....	13
2.3.2	就业地区流向.....	13
2.3.3	就业行业流向.....	15
2.3.4	升学情况	16
2.3.5	毕业生签约进展情况.....	17
3	毕业生就业质量.....	17
3.1	就业单位分布情况.....	17
3.2	就业薪酬情况.....	18
3.3	就业地区匹配情况.....	20
3.4	工程专业技术人员比例.....	22
3.5	就业满意度.....	22
4	就业相关调查.....	22
4.1	毕业生择业因素调查统计.....	22
4.2	毕业生求职成本调查统计.....	23
4.3	用人单位对我校毕业生的评价调查.....	24

1 就业指导和服务工作亮点及特色

2013 年，学校创新创业教育培养措施实施效果逐步显现，人才培养质量不断提高，更加适应当前国家尤其是广东省经济发展转型升级对高素质应用型、研发型人才的需求，面对复杂严峻的高校毕业生就业形势，学校进一步加大就业工作力度，在保障毕业生顺利就业的基础上，实现就业课程、就业管理、就业帮扶、创业孵化基地建设等方面取得新突破，提升了就业指导水平，提高了毕业生的就业质量。

一、坚持“一把手”工程，深入落实“四个到位”就业保障机制

学校成立“学生就业创业工作领导小组”，统筹全校学生就业创业工作的领导。全面落实场地、经费、机构、人员“四到位”建设，不断完善软硬件建设。就业创业指导教学、办公及招聘等专用场地总面积大幅增加到近 4000 平方米（不含大型校园招聘场所 16000 平方米）；学生创新创业实践专项经费大幅度提升，由 40 万元大幅提高到目前近 1000 万元；以聘任学校就业指导专职联络员的形式增加校级专职人员达 46 人，其中博士及硕士 38 人，80%以上参加过省级以上就业工作培训，人员学历层次和指导水平大幅提升；规范对学院开展就业工作督查，把就业工作、创新创业教育工作分块纳入《学生工作评价体系（试行）》，与辅导员的晋级、评优挂钩。

二、完善就业市场机制，全力打造“家门口”求职的金字招牌

学校形成“走出去、请进来、深合作”的就业市场机制，构建完善的校园招聘体系，实现毕业生“在家门口求职”。规范“网络注册-上传资料-线上审核”的用人单位资格审核管理流程，审核建立 5000 多个到校招聘“用人单位信息库”。2013 届，我校是全省举办校园招聘会最多的高校之一，不仅承办了多场由省教育厅主办的大型校园招聘会，还拓宽渠道与省、市、区人力资源和社会保障部门、行业协会合作举办大型校园招聘会，校园联合市场、校级综合市场、学院专业市场、单位行业专场贯穿全年度。我校紧密配合省中心“春暖”校园招聘活动，共承办 11 场由省教育厅主办的供需见面会，入场单位 2198 家，提供岗位近 44460 个；主办了 13 场校园专场招聘会（其中 3 场列入省中心“春暖”校园招聘活动系列），入场单位 524 家，提供岗位近 13320 个；举办日常校园招聘宣讲会 204

场，来校招聘单位 204 家，提供岗位近 4200 个；就业信息网发布招聘信息 1945 条，提供岗位 10510 个。为 2013 年毕业生提供 7 万多个“家门口”的就业岗位，供需比达 7: 1，约 60%的毕业生通过在校招聘的形式成功就业。

三、突出实践特色，不断完善“多位一体”的就业指导架构

学校以突出实践特色的必修课为重点，以“北极星就业导航计划”引领的系列就业文化活动为辅助，以立体化的就业咨询为补充，建立多维度的就业指导架构，突出就业指导的体验式、个性化和层次性。2013 年，学校成立就业创业指导教研室，建设突出实践特色的就业创业指导必修课（共设 40 学时，2.5 学分），理论环节安排在大一上学期、大三下学期，实践环节贯穿大学全过程，均纳入学校教学计划，按必修课规范化管理。课程整合网络学堂和就业文化活动资源，采取“课堂+网络+讲座+实践”相结合的教学模式，提高课程的针对性与实效性。从 2013 级学生正式实施，实现就业创业指导的 100%覆盖。继续大力推动“企业精英进校园”专项计划，2013 年聘请了近 39 名企业精英和知名校友担任“兼职讲师”，开展了 25 场“就业创业讲坛”，实现“周周有讲座、月月有专题”，累计 8000 名学生从中获益。同时，注重发挥北极星、职协等就业指导学生社团的力量，本学年共开展“金牌面试”“职场精英挑战赛”等 10 余项就业创业活动，让学生在丰富多彩的活动中成长。学校还特别注重立体化的咨询体系构建，不仅开展电话咨询、网站留言咨询、现场咨询等常规咨询方式，还根据咨询群体特定需求开展招聘会定点咨询、预约团体咨询、签约择业咨询等个性化咨询方式，为学生提供求职心理调适、求职技巧、就业权益、就业政策与流程等多方面的咨询服务，满足各类学生群体的需要，据统计针对 2013 届毕业生提供了 3000 多的咨询服务，咨询满意度 90%以上。

四、提升服务水平，倾力构建“一站式”的就业信息平台

2013 年，学校从就业工作全程化、专业化的需求出发，自主研发了集“指导、市场、管理、研究”于一体的信息化平台，大大提高了就业指导、就业服务水平和工作效率。平台为每位学生建立“职业生涯成长档案”，记录成长踪迹，实现在线自我指导；为企、校、生提供“三方交互”管理平台，实现招聘、审核、择业多方互动无障碍；实现就业手续办理一条龙服务，完善网络化就业管理功能；拓展实时统计调查功能，及时反馈，分类指导更有针对性；开发“手机版”就业

网站和“微官网”，贴近学生需求更便捷。网站获得师生的普遍欢迎，年均访问量超过 300 万次。

五、关注特殊群体，精心设计“一对一”的人性化帮扶机制

学校重视对特殊群体的就业帮扶，建立就业困难毕业生动态数据库和离校未就业毕业生库，动员教职工全员参与“一对一”就业帮扶，向各学院发放就业帮扶记录本，建立台账，要求详细登记个体帮扶情况，作为就业工作评优的重要依据。同时，创新思维引进社会资源，对“双困”学生进行“早关注、早介入、早扶助”的“三早”帮扶。从大三年级起，实施“双百”就业援助工程：一是引入华民慈善基金项目，为 100 名家庭经济困难学生提供 3000 元/人的就业扶持资金和就业能力提升培训；二是与广州市幸福里社会工作服务中心合作开展“阳光就业支持计划”，组织知名企业的志愿者为 100 名就业困难学生开展就业能力系列培训和求职跟踪服务，“授人以渔”的个性化就业帮扶成效突出。

2 毕业生就业基本情况

2.1 毕业生规模及结构

截止至 2013 年 12 月 10 日，我校 2013 年参加就业人数¹为 11,718 人，较 2012 年减少 0.89%，其中毕业研究生 836 人，本科生 10,297 人，专科生 585 人。

¹ “参加就业人数”指 2013 年 5 月 1 日至 2013 年 12 月 10 日取得毕业资格的广东工业大学全日制普通高校毕业生，包括往年未取得毕业资格延迟到 2013 年毕业的毕业生，不包括 2013 年休学、结业、肄业等原因未取得毕业资格的毕业生及港澳台地区、外籍生源毕业生。

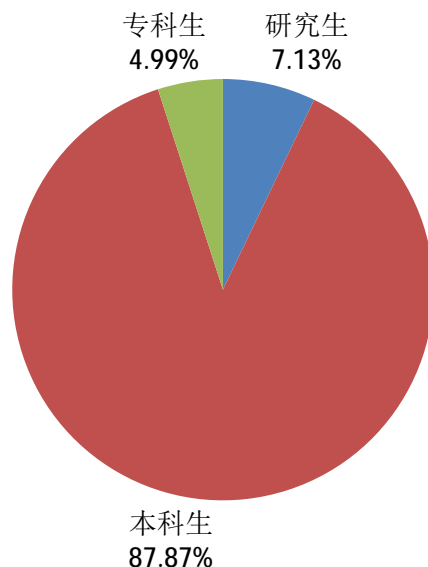


图 2-1 2013 年各学历毕业生分布

我校 2013 年广东省生源本专科毕业生 10,247 人，占本专科毕业生数的 94.16%，较 2012 年增加了 0.42 个百分点，其中珠三角地区本专科毕业生 4,150 人，占本专科毕业生数的 38.14%，较 2012 年增加 2.42 个百分点；粤东地区生源本专科毕业生占 19.67%；粤北地区生源本专科毕业生占 17.35%；粤西地区生源毕业生占 19.01%。

2.2 就业率²情况统计

2.2.1 各学历就业率情况

截止 2013 年 12 月 10 日，我校 2013 年参加就业人数 11,718 人，就业人数 11,507 人，就业率为 98.20%，与 2012 年基本持平。其中毕业研究生参加就业人数 836 人，就业人数 829 人，就业率为 99.16%；本科生参加就业人数 10,297 人，就业人数 10,107 人，就业率 98.15%；专科生参加就业人数 585 人，就业人数 571 人，就业率 97.61%。

² 就业率=100%×（落实就业单位+升学+出国+其他就业形式）/ 参加就业人数。

2.2.2 各专业就业率情况

2013年参加就业的毕业研究生中,共61个专业,其中55个专业实现100%就业;本科生共87个专业(含方向),其中36个专业实现100%就业,占专业数的41.38%。

表 2-1 2013 年各专业毕业生就业率情况

学院	专业名称	学历	参加就业人数	就业率
机电工程学院	机械工程(机械电子工程)	博士	1	100.00%
	机械工程(机械制造及其自动化)	博士	1	100.00%
	工业工程	硕士	2	100.00%
	机械工程	硕士	26	100.00%
	机械工程(车辆工程)	硕士	13	100.00%
	机械工程(工业工程)	硕士	11	100.00%
	机械工程(机械电子工程)	硕士	53	100.00%
	机械工程(机械设计及理论)	硕士	13	92.31%
	机械工程(机械制造及其自动化)	硕士	41	100.00%
自动化学院	控制科学与工程	博士	2	100.00%
	(控制理论与控制工程)			
	电气工程	硕士	12	100.00%
	电气工程(电力系统及其自动化)	硕士	16	100.00%
	电子科学与技术(电路与系统)	硕士	7	100.00%
	控制工程	硕士	15	100.00%
	控制科学与工程(检测技术与自动化装置)	硕士	22	95.45%
	控制科学与工程(控制理论与控制工程)	硕士	68	100.00%
	控制科学与工程(模式识别与智能系统)	硕士	5	100.00%
控制科学与工程(系统工程)	硕士	3	100.00%	
轻工化工学院	化学工程与技术(应用化学)	博士	2	100.00%
	化学工程	硕士	7	100.00%
	化学工程与技术(工业催化)	硕士	4	100.00%
	化学工程与技术(化学工程)	硕士	9	100.00%
	化学工程与技术(化学工艺)	硕士	7	100.00%
	化学工程与技术(生物化工)	硕士	4	100.00%

学院	专业名称	学历	参加就业人数	就业率
	化学工程与技术（应用化学）	硕士	33	96.97%
	食品科学	硕士	7	100.00%
信息工程学院	电气工程（电力电子与电力传动）	硕士	6	100.00%
	电子与通信工程	硕士	2	100.00%
	信息与通信工程（通信与信息系统）	硕士	18	100.00%
	信息与通信工程（信号与信息处理）	硕士	25	100.00%
	仪器科学与技术（测试计量技术及仪器）	硕士	11	100.00%
	仪器科学与技术（精密仪器及机械）	硕士	5	100.00%
土木与交通工程学院	工程力学	硕士	7	100.00%
	土木工程（结构工程）	硕士	20	100.00%
	土木工程（桥梁与隧道工程）	硕士	7	100.00%
	土木工程（市政工程）	硕士	13	100.00%
	土木工程（岩土工程）	硕士	12	100.00%
管理学院	管理科学与工程	博士	2	100.00%
	工商管理硕士	硕士	15	100.00%
	管理科学与工程	硕士	1	100.00%
计算机学院	计算机技术	硕士	3	100.00%
	计算机科学与技术（计算机软件与理论）	硕士	14	100.00%
	计算机科学与技术（计算机系统结构）	硕士	1	100.00%
	计算机科学与技术（计算机应用技术）	硕士	62	100.00%
	软件工程	硕士	3	100.00%
材料与能源学院	动力工程	硕士	2	100.00%
	材料工程	硕士	1	100.00%
	材料科学与工程（材料加工工程）	硕士	25	100.00%
	材料科学与工程（材料学）	硕士	12	100.00%
	电子科学与技术（微电子学与固体电子学）	硕士	13	100.00%
	动力工程及工程热物理（热能工程）	硕士	8	100.00%
	高分子化学与物理	硕士	16	100.00%
	集成电路工程	硕士	3	100.00%
环境科学与工程	环境工程	硕士	4	100.00%
	环境科学与工程（环境工程）	硕士	34	97.06%

学院	专业名称	学历	参加就业人数	就业率
院	环境科学与工程（环境科学）	硕士	5	100.00%
数学学院	数学（应用数学）	硕士	19	89.47%
物理与光电工程学院	材料科学与工程（材料物理与化学）	硕士	9	88.89%
	电子科学与技术（物理电子学）	硕士	22	100.00%
艺术设计学院	设计学	硕士	40	100.00%
建筑与城市规划学院	建筑与土木工程	硕士	12	100.00%
机电工程学院	包装工程	本科	94	100.00%
	车辆工程	本科	102	100.00%
	工业工程	本科	100	100.00%
	机械设计制造及其自动化	本科	96	98.96%
	机械设计制造及其自动化（机械电子工程方向）	本科	227	98.68%
	机械设计制造及其自动化（微电子制造装备及自动化方向）	本科	84	100.00%
	数字媒体技术	本科	101	100.00%
自动化学院	电气工程及其自动化（电力系统自动化方向）	本科	218	100.00%
	电气工程及其自动化（电气与电子技术方向）	本科	91	100.00%
	电子信息科学与技术	本科	99	100.00%
	网络工程（网络与信息化方向）	本科	199	98.49%
	自动化	本科	194	98.97%
轻工化工学院	化学工程与工艺	本科	207	97.58%
	生物工程（生物化工、微生物工程方向）	本科	89	96.63%
	食品科学与工程	本科	191	99.48%
	应用化学	本科	84	95.24%
	制药工程	本科	186	98.39%
信息工程学院	测控技术与仪器（光机电一体化方向）	本科	99	100.00%
	测控技术与仪器（计算机测控技术方向）	本科	84	100.00%
	信息工程（电子信息工程方向）	本科	198	98.99%
	信息工程（通信工程方向）	本科	192	96.88%
	信息工程（应用电子技术方向）	本科	198	99.49%

学院	专业名称	学历	参加就业人数	就业率
土木与交通工程学院	测绘工程	本科	45	100.00%
	给水排水工程（城市水科学与市政工程方向）	本科	147	100.00%
	工程管理	本科	104	100.00%
	建筑环境与设备工程（楼宇水电空调与控制工程方向）	本科	95	100.00%
	交通运输	本科	33	100.00%
	土木工程	本科	294	99.66%
	土木工程（道路与桥梁工程方向）	本科	106	100.00%
管理学院	财务管理	本科	230	98.26%
	电子商务	本科	83	96.39%
	工商管理	本科	239	92.47%
	管理科学	本科	73	93.15%
	会计学	本科	254	96.06%
	旅游管理	本科	78	100.00%
	人力资源管理	本科	157	92.99%
	市场营销	本科	157	91.72%
	土地资源管理（国土资源与房地产开发方向）	本科	105	90.48%
	物流管理	本科	160	95.00%
	信息管理与信息系统	本科	216	96.30%
计算机学院	计算机科学与技术	本科	367	96.73%
	软件工程	本科	193	97.41%
	网络工程（网络系统开发与管理方向）	本科	182	98.35%
材料与能源学院	材料成型及控制工程（材料加工控制及信息化方向）	本科	94	97.87%
	材料成型及控制工程（成型加工及模具 CAD/CAM 方向）	本科	89	98.88%
	电子科学与技术（电子信息材料及元器件方向）	本科	88	95.45%
	高分子材料与工程（塑料成型加工及模具方向）	本科	188	98.40%
	金属材料工程	本科	88	100.00%
	热能与动力工程（热电工程方向）	本科	96	98.96%
	热能与动力工程（制冷与空调方向）	本科	96	98.96%
微电子学	本科	94	98.94%	
环境科学与工程学院	环境工程	本科	199	100.00%
	环境科学	本科	97	98.97%

学院	专业名称	学历	参加就业人数	就业率
	生物工程（环境生物技术方向）	本科	45	100.00%
外国语学院	日语	本科	77	100.00%
	英语（翻译方向）	本科	109	99.08%
	英语（经贸方向）	本科	184	100.00%
应用数学学院	统计学	本科	93	95.70%
	信息与计算科学（信息安全方向）	本科	88	92.05%
	信息与计算科学（信息计算方向）	本科	91	97.80%
物理与光电工程学院	电子科学与技术（光电子技术、微电子技术方向）	本科	267	97.38%
	光信息科学与技术	本科	90	100.00%
艺术设计学院	动画	本科	79	98.73%
	服装设计与工程（服装工程方向）	本科	53	100.00%
	服装设计与工程（服装设计方向）	本科	55	100.00%
	服装设计与工程（形象设计与服装表演方向）	本科	16	100.00%
	工业设计	本科	72	98.61%
	美术学	本科	90	98.89%
	数字媒体艺术	本科	52	100.00%
	艺术设计（产品设计方向）	本科	58	100.00%
	艺术设计（环境艺术设计方向）	本科	167	99.40%
	艺术设计（视觉传达设计方向）	本科	139	100.00%
政法学院	法学	本科	156	97.44%
	公共事业管理	本科	34	100.00%
	社会工作	本科	78	100.00%
建筑与城市规划学院	城市规划	本科	45	100.00%
	建筑学	本科	108	100.00%
经济与贸易学院	国际经济与贸易	本科	234	99.57%
	经济学	本科	81	98.77%
	经济学（会展经济方向）	本科	71	100.00%
	经济学（投资学方向）	本科	85	100.00%
商学院	电子商务	专科	64	95.31%
	工商企业管理	专科	142	97.89%
	国际经济与贸易	专科	75	100.00%

学院	专业名称	学历	参加就业人数	就业率
	会计	专科	155	97.42%
	商务英语	专科	80	98.75%
	市场营销	专科	69	95.65%

2.3 就业状况分析

2.3.1 就业单位性质流向

我校 2013 年毕业研究生中，有 73.09% 的毕业生到企业单位就业，19.98% 的毕业生到事业单位就业，3.47% 的毕业生升学，2.63% 的毕业生到机关、部队、党群及政法系统就业。

本专科毕业生中，有 83.59% 的毕业生到企业单位就业，较 2012 年减少 2.79 个百分点；到事业单位就业人员有所上升，增加了 1.27 个百分点；有 6.27% 的毕业生选择升学和出国，较 2012 年增加了 0.82 个百分点。

表 2-2 2013 年本专科毕业生就业去向统计

就业去向	毕业研究生		本专科毕业生	
	比例	与 2012 年对比	比例	与 2012 年对比
机关、部队、党群及政法系统单位	2.63%	-0.07%	3.03%	-0.18%
事业单位	19.98%	-1.71%	4.33%	1.27%
企业单位	73.09%	1.7%	83.59%	-2.79%
升学	3.47%	-0.06%	4.64%	0.18%
出国	0%	0%	1.63%	0.64%
其他已就业	0%	0%	0.91%	0.86%
未就业	0.84%	0.13%	1.87%	0.01%

注：其他已就业包括西部计划、三支一扶、科研助理、选调生、网店、自由职业等就业形式；未就业包括准备考研、准备考公务员等情况。

2.3.2 就业地区流向

我校 2013 年毕业研究生就业地区主要集中在广东省，占已就业毕业生的 76.53%，省外占 23.47%。广东省内就业主要集中在珠三角地区，占省内就业

毕业生数的 89.15%。

我校 2013 年毕业生就业地区主要集中在广东省，占已就业本专科毕业生（除升学、出国外）的 96.29%，较 2012 年增加 0.34 个百分点，其中到珠三角就业的本专科毕业生占 88.03%，较 2012 年增加 0.63 个百分点，毕业生的就业地区依然非常集中。

表 2-3 2013 年毕业生就业地区流向

就业地区	研究生比例	本专科比例
广东省广州市	56.92%	48.53%
广东省韶关市	0.94%	0.54%
广东省深圳市	12.74%	11.01%
广东省珠海市	5.03%	2.24%
广东省汕头市	0.47%	1.45%
广东省佛山市	5.82%	11.30%
广东省江门市	1.73%	2.02%
广东省湛江市	0.94%	0.86%
广东省茂名市	1.26%	0.80%
广东省肇庆市	0.79%	1.08%
广东省惠州市	2.83%	2.60%
广东省梅州市	0.94%	0.42%
广东省汕尾市	0.16%	0.32%
广东省河源市	0.63%	0.37%
广东省阳江市	0.16%	0.70%
广东省清远市	0.94%	1.08%
广东省东莞市	3.93%	5.57%
广东省中山市	1.89%	3.66%
广东省潮州市	0.31%	0.57%
广东省揭阳市	0.47%	0.76%
广东省云浮市	1.10%	0.39%
外省	23.47%	3.71%

省外就业的毕业研究生主要集中在湖南省、江西省、湖北省和河南省，占省外就业毕业生数的 52.31%。省外相对集中省份就业情况，湖南省占 19.49%，江西省占 12.82%，湖北省占 11.28%，河南省占 8.72%。

2.3.3 就业行业³流向

2013 年毕业研究生最集中的行业是制造业，占已就业毕业研究生的 33.78%；其次是信息传输、软件和信息技术服务业，占已就业毕业研究生的 17.07%。

2013 年本专科毕业生最集中的行业是制造业，占已就业本专科毕业生的 26.29%，较 2012 年减少 4.29 个百分点；其次是信息传输、软件和信息技术服务业，较 2012 年减少 1.89 个百分点。与 2012 年相比，比例增加最大的是批发和零售业，2013 年占 6.38%，增加 2.97 个百分点。

表 2-4 2013 年毕业生就业行业流向

行业	研究生	本专科
农、林、牧、渔业	0.00%	0.43%
制造业	33.78%	26.29%
电力、热力、燃气及水生产和供应业	4.00%	4.09%
建筑业	7.75%	8.63%
批发和零售业	0.61%	6.38%
交通运输、仓储和邮政业	1.82%	3.29%
住宿和餐饮业	0.00%	1.15%
信息传输、软件和信息技术服务业	17.07%	16.99%
金融业	1.33%	7.94%
房地产业	0.85%	3.81%
租赁和商务服务业	1.45%	3.37%
科学研究和技术服务业	8.23%	3.43%
水利、环境和公共设施管理业	3.63%	1.60%
居民服务、修理和其他服务业	2.18%	1.92%
教育	13.32%	2.25%
卫生和社会工作	0.36%	0.67%
文化、体育和娱乐业	1.21%	3.90%

从毕业研究生就业最集中的制造业就业情况分析，通信设备、计算机及其他电子设备制造业比例最高，为 26.88%，其次是电气机械及器材制造业 20.07%和专用设备制造业，占 13.62%。

根据行业中类统计，2013 年本专科毕业生从事的行业中类最多的是软件和

³ 行业分类参照国家统计局 2011 年国民经济行业分类（GB/T4754-2011）标准。

信息技术服务业，占已就业本专科毕业生的 9.50%；其次是货币金融服务业，占 5.24%。

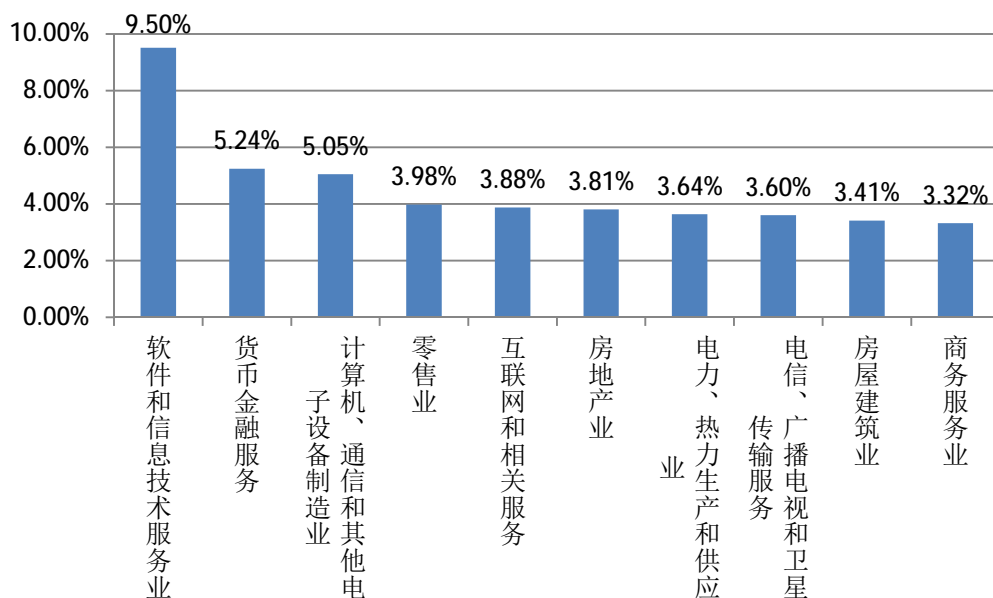


图 2-2 2013 年本专科毕业生从事的行业中类前 10 位

2.3.4 升学情况

我校 2013 年毕业研究生中，有 29 名毕业生升学继续深造，占毕业生数的 3.47%。

本专科毕业生中，有 505 人升学，占毕业生数的 4.64%，其中升读本校硕士研究生的毕业生有 264 人，占升学人数的 52.28%。

表 2-4 2013 年毕业生升学情况

学院	研究生		本专科	
	升学人数	升学率	升学人数	升学率
全校	29	3.47%	505	4.64%
机电工程学院	4	2.48%	41	5.10%
自动化学院	3	2.00%	43	5.37%
轻工化工学院	7	9.59%	44	5.81%
信息工程学院	2	2.99%	44	5.71%
土木与交通工程学院	1	1.69%	34	4.13%
管理学院	-	-	39	2.23%
计算机学院	-	-	24	3.23%

材料与能源学院	4	5.00%	44	5.28%
环境科学与工程学院	4	9.30%	31	9.09%
外国语学院	-	-	4	1.08%
应用数学学院	1	5.26%	9	3.31%
物理与光电工程学院	-	-	22	6.16%
艺术设计学院	1	2.50%	20	2.56%
政法学院	-	-	6	2.24%
建筑与城市规划学院	-	-	16	10.46%
经济与贸易学院	-	-	8	1.70%
商学院	-	-	76	12.99%

2.3.5 毕业生签约进展情况

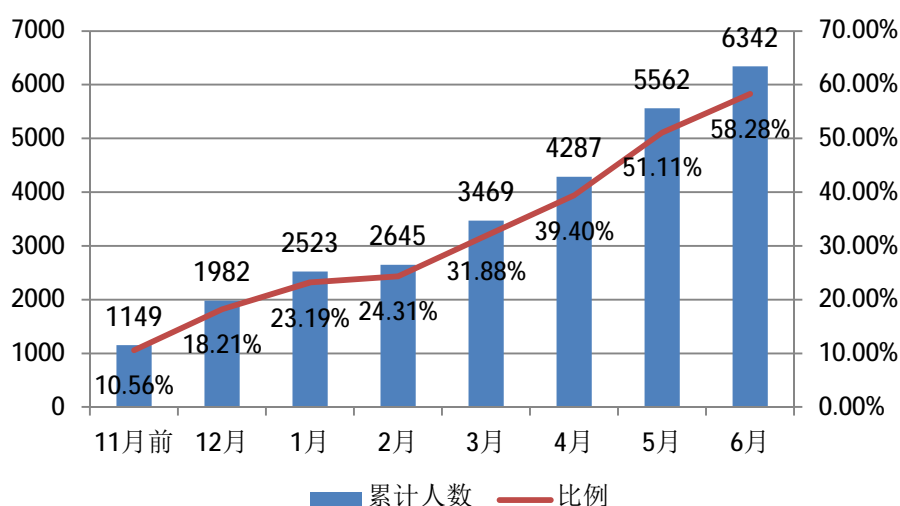


图 2-3 2013 年本专科毕业生签约进展情况

3 毕业生就业质量

3.1 就业单位分布情况

2013 年，我校毕业生到超过 6500 家用人单位就业，平均每个单位就业人数 1.67 人，就业单位分布非常广泛，说明毕业生广受社会就业市场欢迎，就业范围广泛、稳定。

其中，录用我校本专科毕业生 10 人及以上的用人单位有 53 家，合计录用 1,400 人，占本专科参加就业毕业生的 13.2%，说明大型知名企业青睐我校毕业生，录用我校毕业生就业的力度大。

表 3-1 接收我校本专科本专科毕业生较多的单位

单 位	录用毕业生数
中国电信股份有限公司（含分公司）	180
中国农业银行股份有限公司（含分公司）	125
广东电网公司（含分公司）	97
碧桂园物业发展有限公司（含分公司）	91
中国建设银行股份有限公司（含分公司）	71
中国银行股份有限公司（含分公司）	50
恒大地产集团有限公司	41
蓝月亮（中国）有限公司	40
广州市地下铁道总公司	31
广州飞机维修工程有限公司	29
珠海格力电器股份有限公司	28
腾讯科技有限公司（含深圳、广州）	27
广东中烟工业有限责任公司	26
中国工商银行股份有限公司（含分公司）	25
广东省建筑设计研究院	24
广州爱游信息科技有限公司	22
惠州市德赛西威汽车电子有限公司	21
广东永旺天河城商业有限公司	21
广州百田信息科技有限公司	20

3.2 就业薪酬情况

3.2.1 毕业研究生就业薪酬情况

据不完全统计，我校 2013 年度毕业研究生平均就业薪酬约 5344 元/月。其中机械工程（工业工程）、集成电路工程、仪器科学与技术（测试计量技术及仪器）、电气工程、计算机技术、软件工程、控制科学与工程（系统工程）等专业

的平均薪酬在 6000 元以上,61 个就业专业平均薪酬均在 4000 元/月以上。33.83 % 毕业生薪酬高于 6000 元/月, 94.51%毕业生薪酬高于 4000 元/月。

我校 2013 年毕业研究生薪酬最集中的是 5000—5999 元/月薪酬段, 占 35.46%; 其次是 4000-4999 元/月薪酬段, 占 25.22%; 第三是 6000-6999 元/月薪酬段, 占 19.1%。

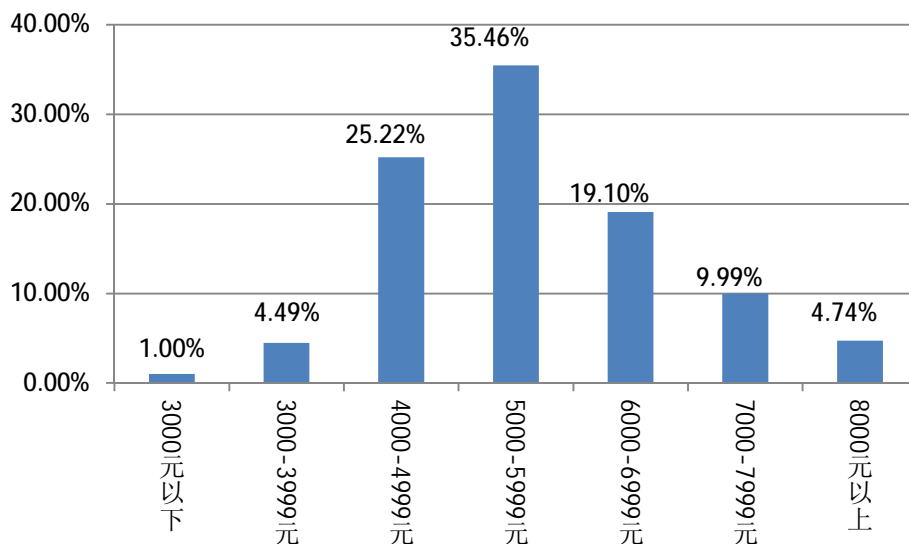


图 3-1 2013 年毕业研究生就业薪酬分布情况

3.2.2 本专科毕业生试用期就业薪酬⁴情况

我校 2013 年本专科毕业生试用期平均就业薪酬为 3,076 元/月, 其中本科毕业生平均就业薪酬为 3,125 元/月。

我校 2013 年本专科毕业生薪酬最集中的是 3000—3499 元/月薪酬段, 占 32.64%, 较 2012 年多 1.3 个百分点; 其次是 2500—2999 元/月薪酬段, 占 19.66%, 较 2012 年少 2.28 个百分点。

⁴ 根据毕业生提供试用期的基本工资数据统计, 未包含补贴、奖金等, 一般比实际收入低。

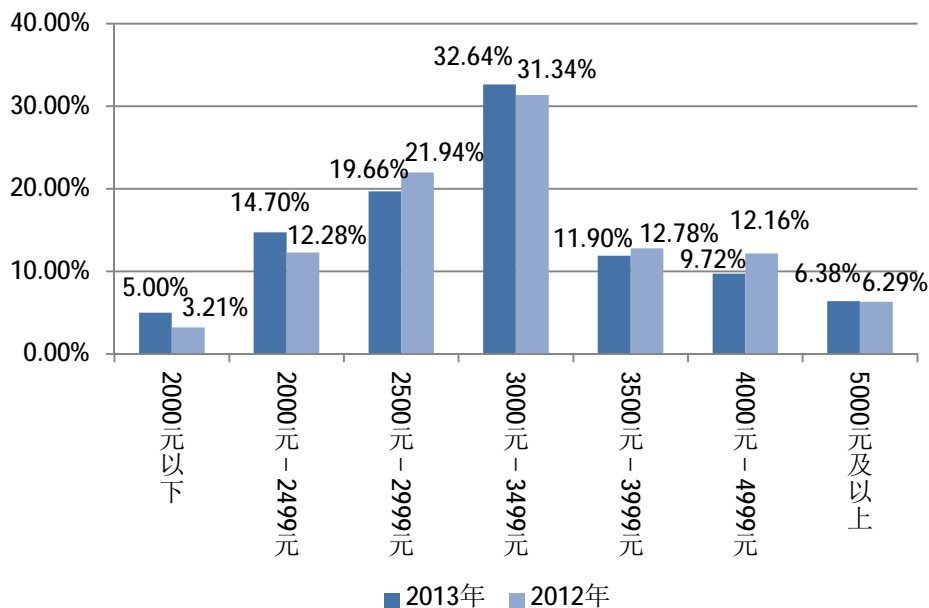


图 3-2 2013 年本专科毕业生就业薪酬分布情况

根据调查，我校 2013 年毕业生求职时期望薪酬最多的是在 3001-4000 元/月薪酬段，占 43.85%；其次是 4001-5000 元/月薪酬段，占 23.25%。毕业生实际薪酬与期望薪酬对比情况如下图。

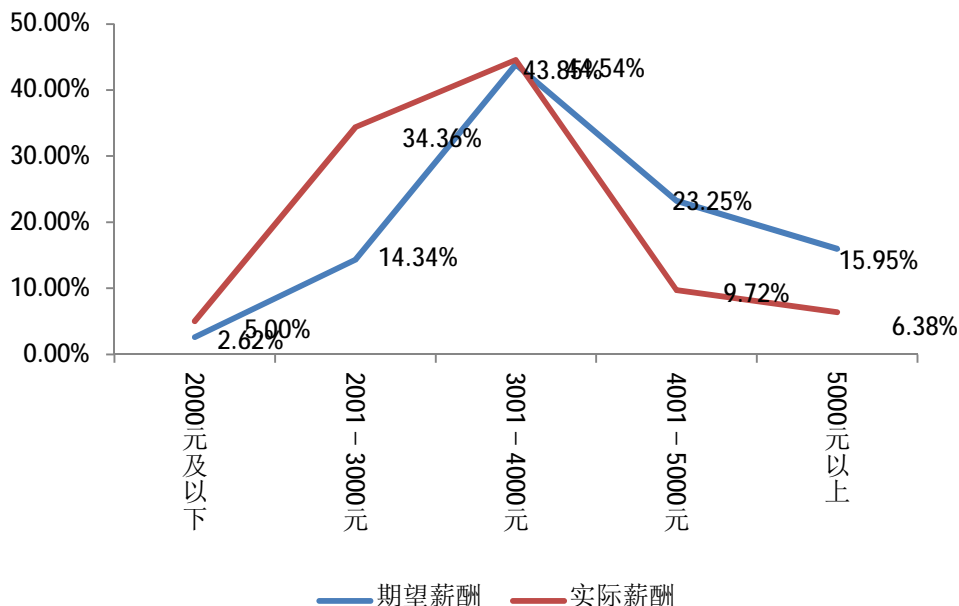


图 3-3 毕业生实际薪酬与期望薪酬对比图

3.3 就业地区匹配情况

根据调查，我校 2013 年本专科毕业生求职时最期望的三个就业地区中，选

择最多的是广州市，比例为 78.27%，其中有 22.71%只选择广州市，而不考虑其他地区；其次是有 47.79%的毕业生期望到除广州、深圳外的其他珠三角地区；第三是有 42.23%的毕业生期望到深圳就业。

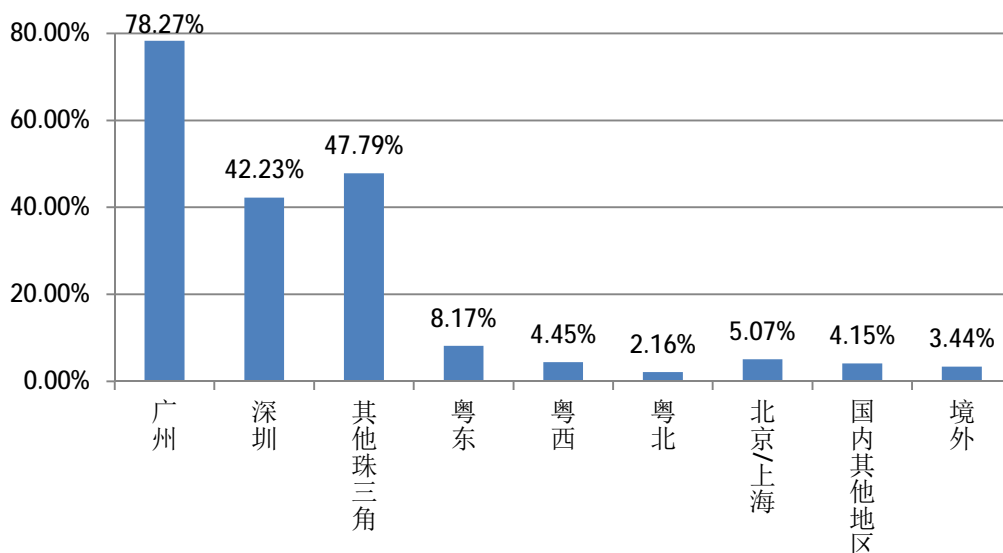


图 3-4 毕业生期望就业地区调查统计

根据调查与实际就业地区对比，除升学、出国外，就业地区匹配度（即实际就业地区与其三个期望就业地区相符）为 77.72%。

在广东省内就业的本专科毕业生中，到广州市就业的毕业生与期望相符比例最高为 86.02%；其次是深圳市，比例为 76.11%。

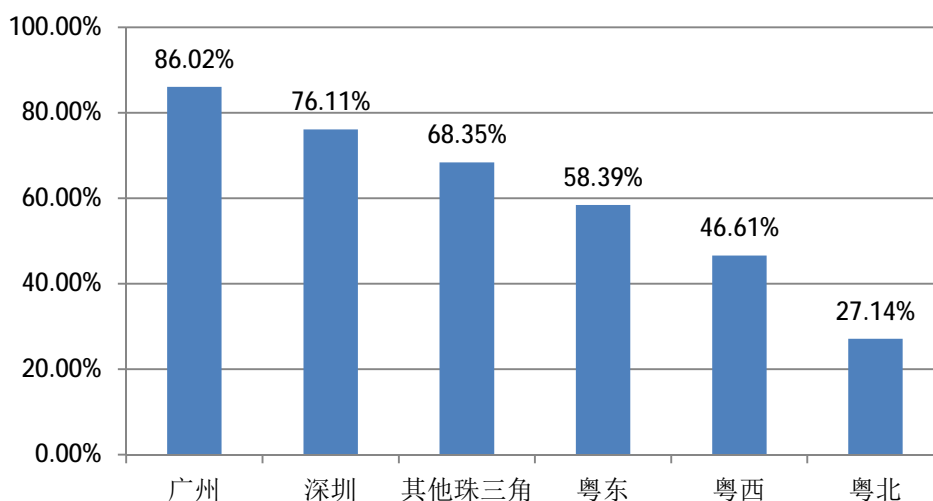


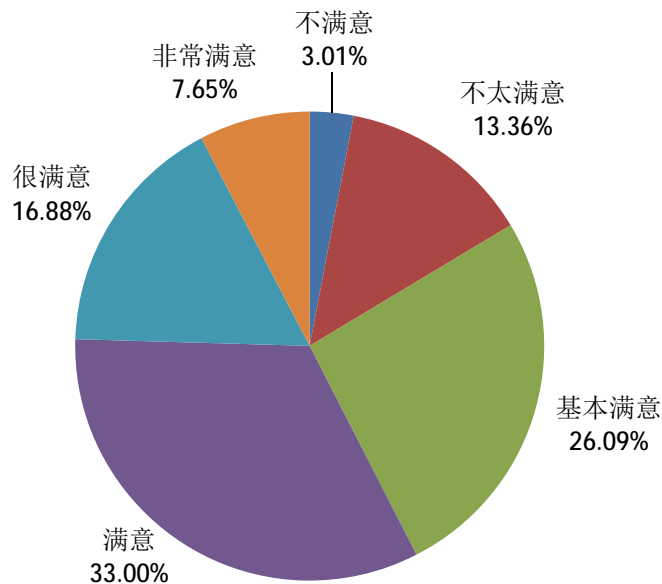
图 3-6 毕业生实际就业地区与期望就业地区相符对比图

3.4 工程专业技术人员比例

我校是以工科为主的高校，在工科专业本科毕业生中，有 3,901 人从事专业技术人员岗位工作，占毕业生（除升学、出国外）的 65.83%，一般专业技术岗位难于跨专业就业，这从侧面反映我校毕业生的专业对口率较高。

3.5 就业满意度

根据调查，毕业生对毕业时的就业状况总体评分为 4.64（总分为 7 分），表示毕业生基本满意就业状况。其中评价基本满意及以上的占 83.63%，不太满意及以下的占 16.37%。



4 就业相关调查

4.1 毕业生择业因素调查统计

根据调查，毕业生在选择就业单位时考虑的主要因素中，“薪酬”因素是最多毕业生考虑的，有 55.03%的毕业生作为其三个主要考虑因素之一；其次是“职业前景”，占 47.88%；第三是“工作地点”，占 36.27%。“单位性质”、“家庭”、“专业对口”三个因素是最少毕业生考虑的，分别占 5.43%、8.86%、9.88%。

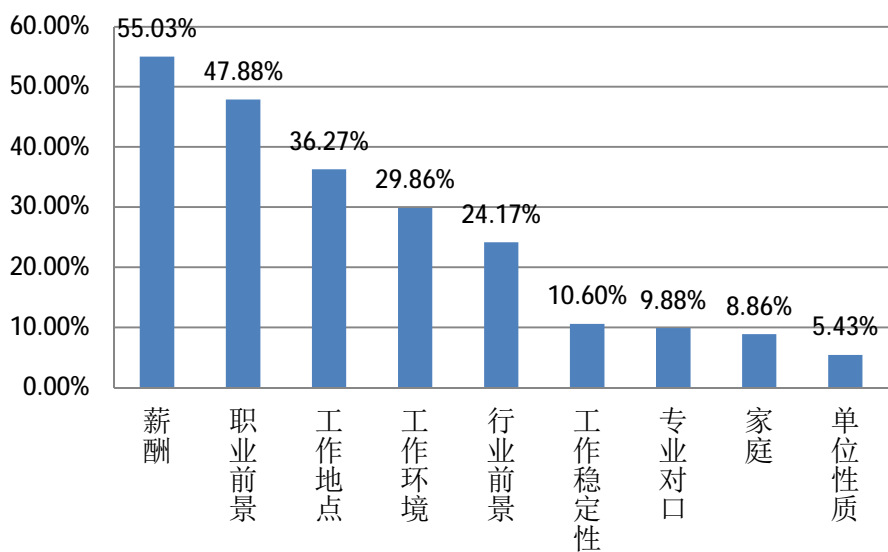


图 4-1 毕业生择业因素调查统计

4.2 毕业生求职成本调查统计

根据调查，毕业生的求职成本主要集中在 3001-4000 元之间，占调查人数的 44.13%。

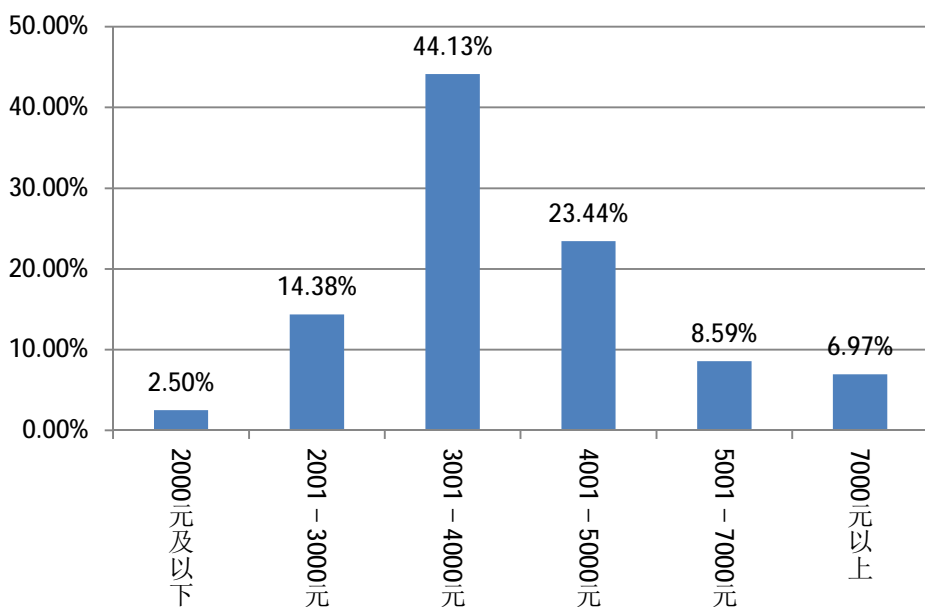


图 4-2 毕业生求职成本调查统计

4.3 用人单位对我校毕业生的评价调查

根据对参加学校主办或承办校园招聘会、到学校举办宣讲会的用人单位进行调查,回收用人单位调查问卷 755 份,其中有效调查问卷 654 份,有效率为 86.62%。

(1) 用人单位对我校毕业生的整体评价

根据调查,用人单位对我校毕业生的整体评价较好,评价“较好”及以上的占调查单位数的 93.73%。其中,评价“非常好”的单位占 6.73%,评价“很好”的单位占 37.92%,评价“较好”的单位占 49.08%,而评价“一般”的单位仅占 6.27%,评价“较差”的为零。

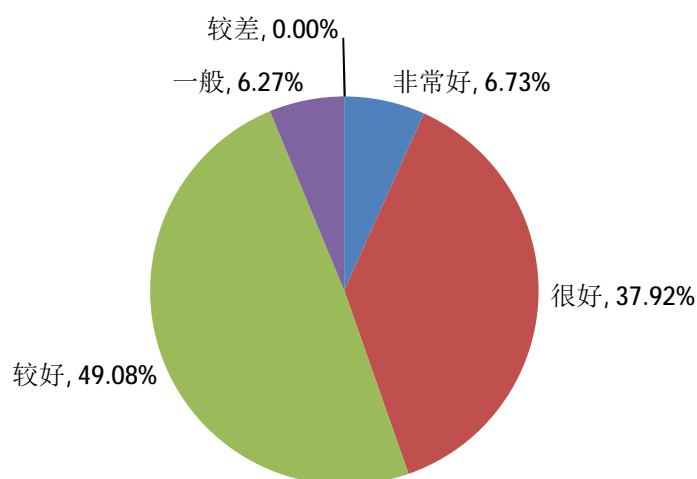


图 4-3 用人单位对我校毕业生的整体评价调查

(2) 用人单位对我校毕业生的职业素质评价

根据调查,用人单位对我校毕业生的职业素质评价较高的方面有:人际沟通、思想品德、实践能力、团队协作、工程实操。其中,“人际沟通”、“思想品德”、“实践能力”的方面的素质特别突出,充分反映了我校毕业生的脚踏实地、务实稳定、扎实工作的特性。

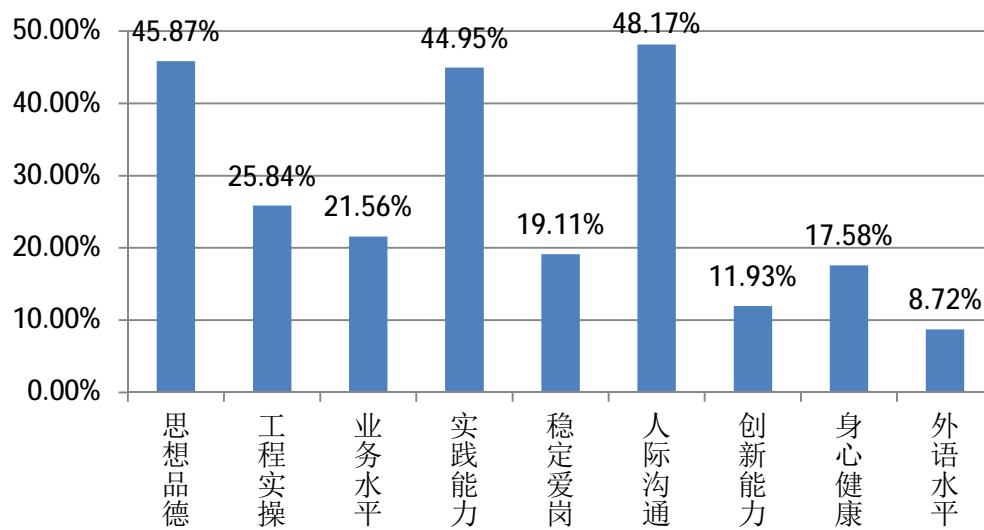


图 4-4 用人单位对我校毕业生的职业素质评价